



¿Por qué es necesario hablar de género en ciencia?

Dra. Laura Estrada

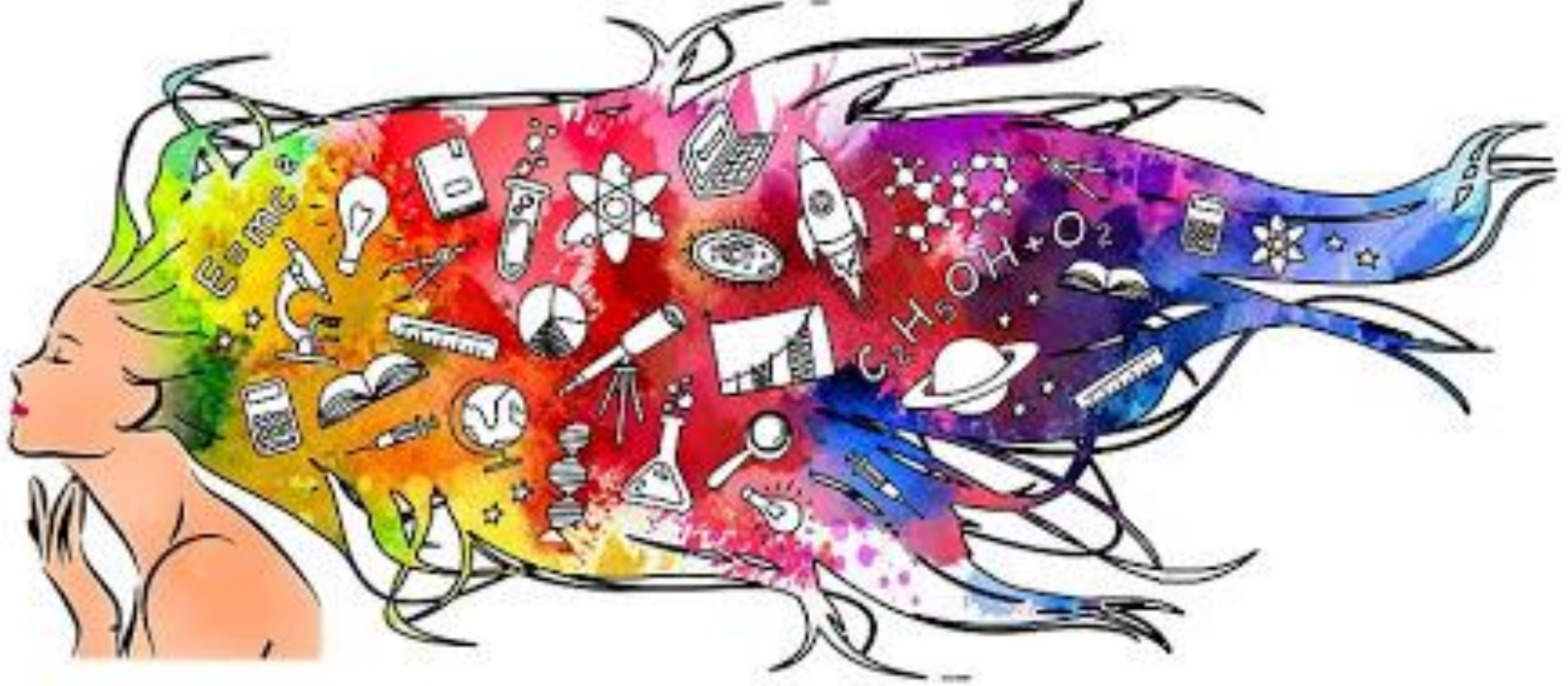
Sub Comisión Género Asoc. Física Argentina

Departamento de Física FCEN-UBA, IFIBA-CONICET

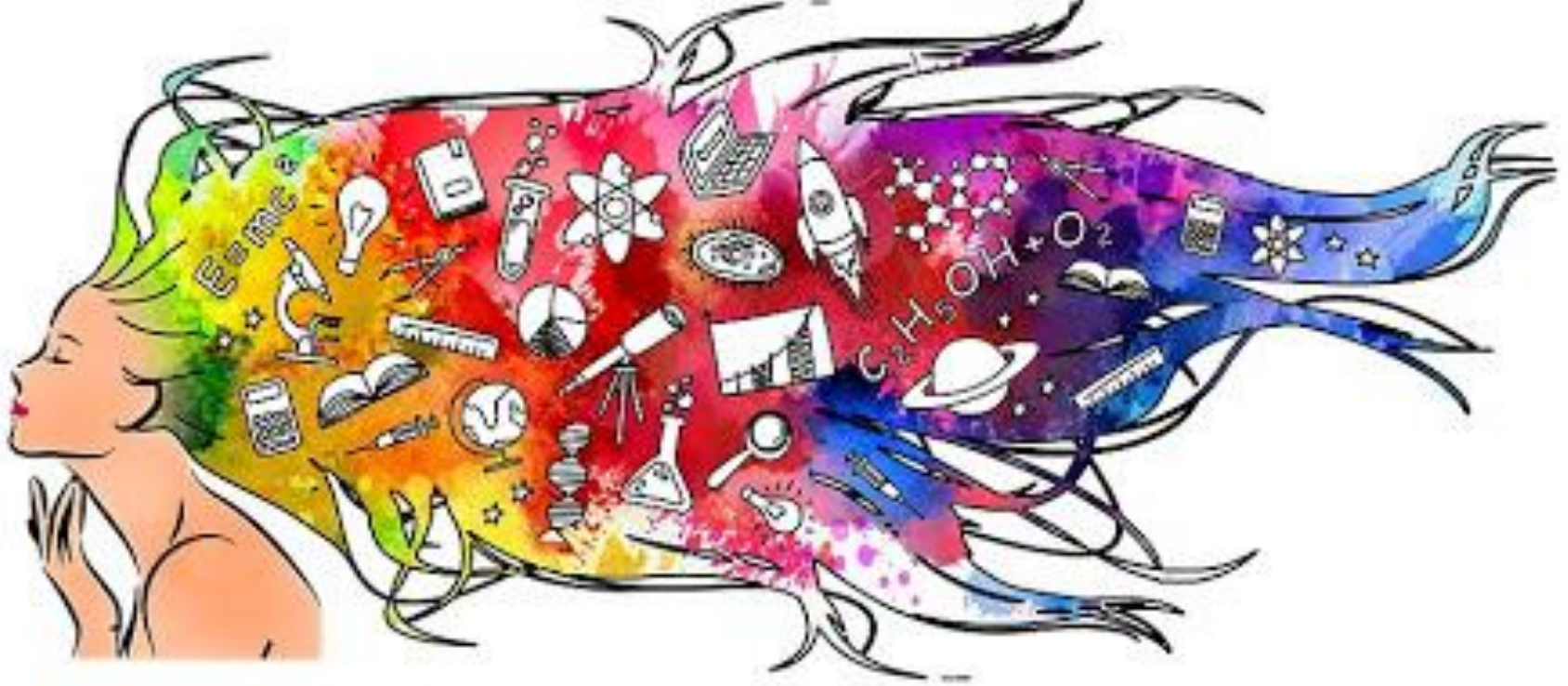
Plaza Ciencia 2020 – Municipio La Matanza

Créditos: algunas de las diapositivas son de F. Laguna

Los gráficos son extraídos de: Bustingorry et al. / Anales AFA Vol. 30 Nro.3 (oct 19-ene 20) 58-67



1. Estereotipos y Sesgos implícitos
2. Estadísticas de género
3. Falta de visibilidad



1. Estereotipos y Sesgos implícitos
2. Estadísticas de género
3. Falta de visibilidad

En qué me convierto si estudio* ...?



*según Google

Para reflexionar ...



VS



- ¿somos menos inteligentes?/cool?
- ¿más pelados?/¿nos faltan dientes?
 - **¿únicamente hombres?**

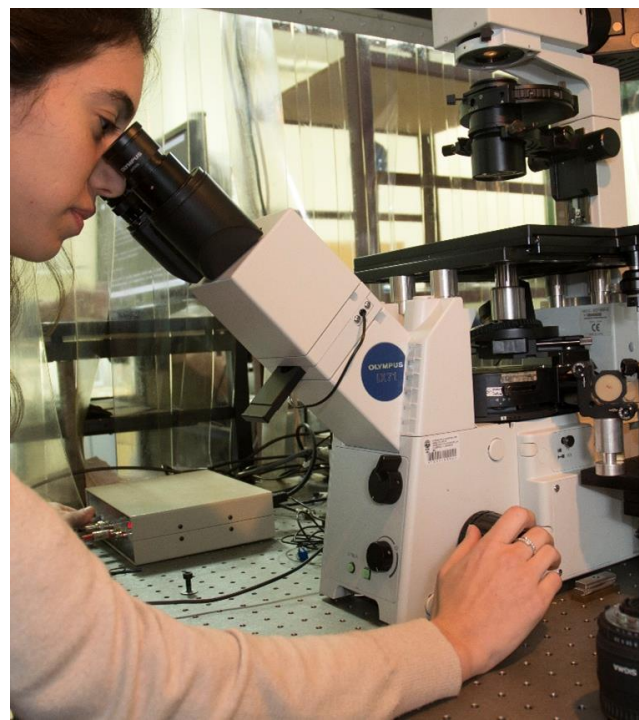
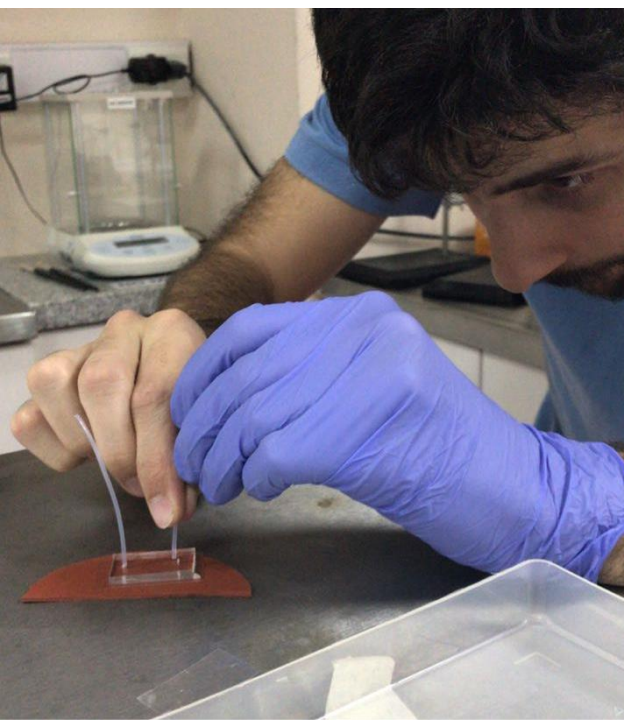
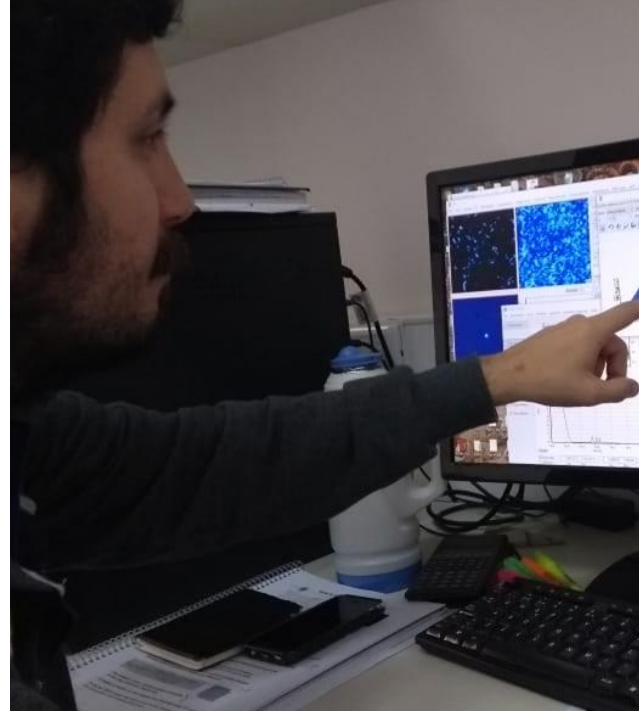
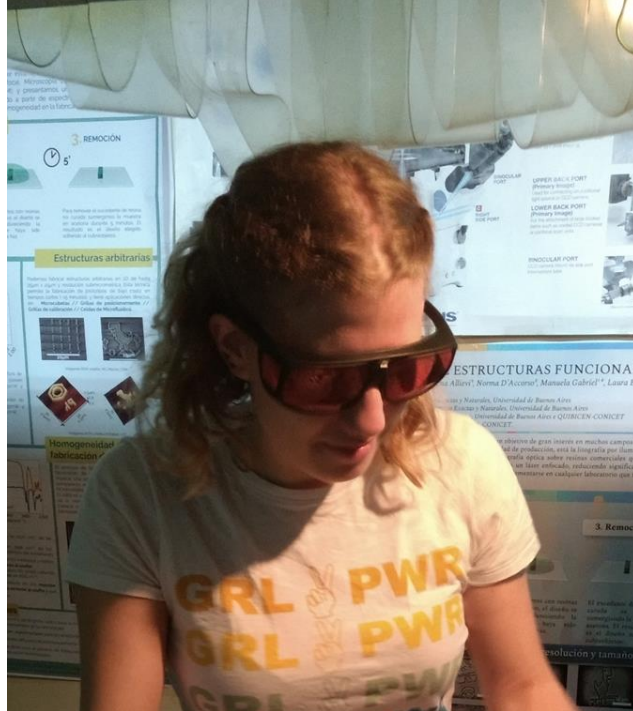
si no somos esto...



¿qué somos?

¿cómo se imaginan un día en un
laboratorio de investigación?





Andrea Ghez, Roger Penrose y Reinhard Genzel
por sus descubrimientos relacionados a los agujeros
negros, su relación con la Teoría de la Relatividad, y por
hallar en el centro de la Vía Láctea uno de ellos

THE NOBEL PRIZE
IN PHYSICS 2020

Illustrations: Niklas Elmehed

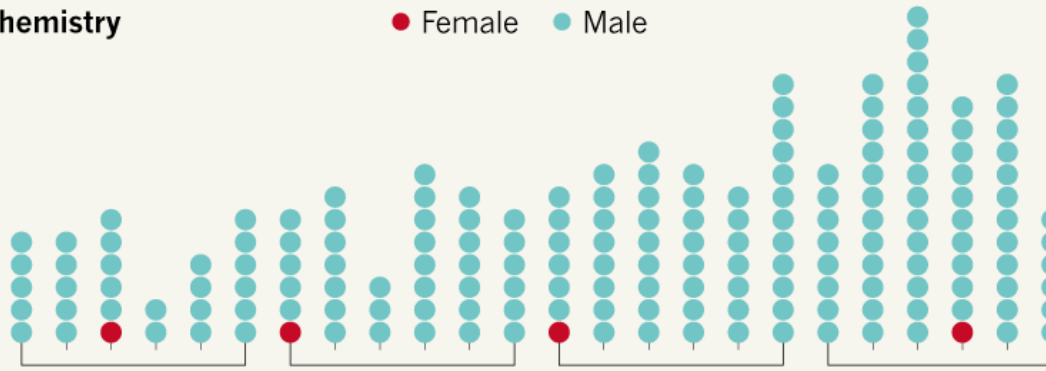


NOBEL IMBALANCE

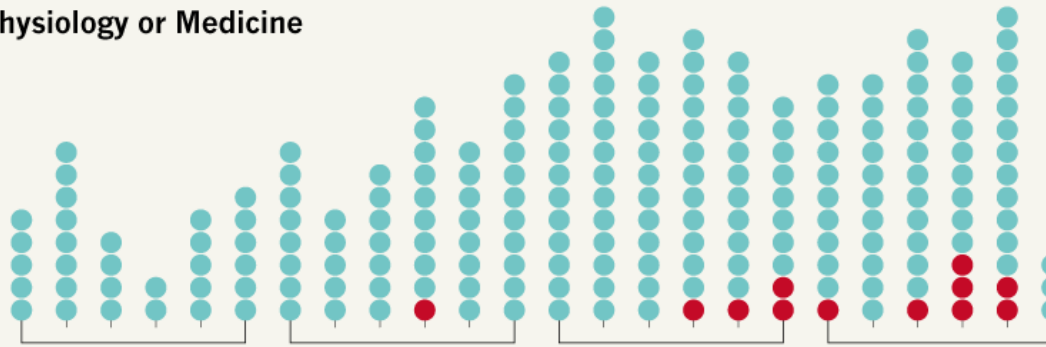
Of the 605 people awarded Nobel prizes in scientific disciplines, just 18 have been women.

Chemistry

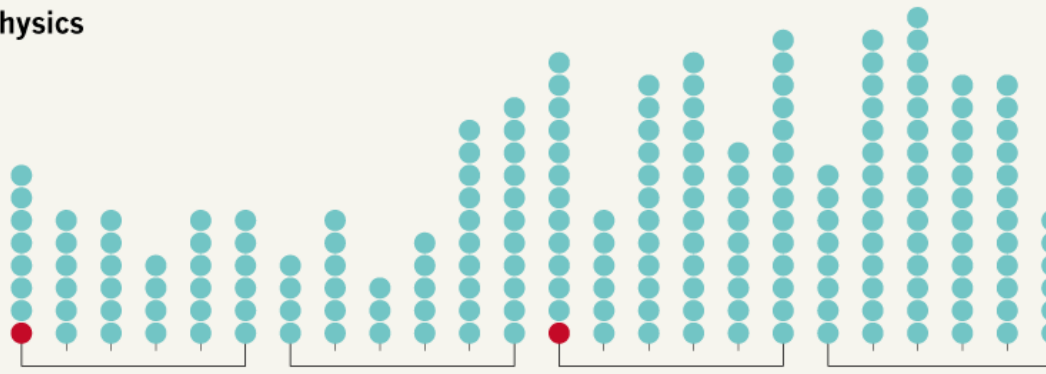
● Female ● Male



Physiology or Medicine



Physics



1901-1930

1931-1960

1961-1990

1991-2017

1901 a 2017
605 solo 18 mujeres
~3%

En física
2018: 3 (1 mujer)
2019: 3 (0 mujer)
2020: 3 (1 mujer)



Subcomisión de Género



Aportar una mirada con perspectiva de género, impulsando acciones que construyan una comunidad con equidad de género e igualdad de oportunidades

Orígenes de la Sub Comisión de Género AFA

La necesidad de conformar un grupo de trabajo en temas de género en el seno de la AFA surge como respuesta a la publicación de la lista de oradores de la RAFA 2017, que no incluía mujeres.

El disgusto se convirtió en acción: la fuerza colectiva logró la creación de la SG-AFA.

Está integrada por socias y socios de la AFA de todo el país.



genero.afa@gmail.com



[@afagenero](https://www.instagram.com/afagenero)

<https://generoafa.wixsite.com/subcomision>





Cecilia Cormick



Mariel Galassi



Victoria Ferreyra



Sebastian



Fabiana Laguna



Luciana Bruno



Claudia Montanari



Laura Estrada



Agustina Magnoni



Juliana Reves



Nara Guisoni



Flavia Gómez Alba



Maria Bollino



1. El sesgo de género en ciencia

Science faculty's subtle gender biases favor male students

Corinne A. Moss-Racusin^{a,b}, John F. Dovidio^b, Victoria L. Brescoll^c, Mark J. Graham^{a,d}, and Jo Handelsman^{a,1}

^aDepartment of Molecular, Cellular and Developmental Biology, ^bDepartment of Psychology, ^cSchool of Management, and ^dDepartment of Psychiatry, Yale University, New Haven, CT 06520

Los (sutiles) sesgos de género de la facultad de ciencias favorecen a estudiantes varones

Yale study, PNAS 2012
John vs. Jennifer



1. El sesgo de género en ciencia

Science faculty's subtle gender biases favor male students

Corinne A. Moss-Racusin^{a,b}, John F. Dovidio^b, Victoria L. Brescoll^c, Mark J. Graham^{a,d}, and Jo Handelsman^{a,1}

^aDepartment of Molecular, Cellular and Developmental Biology, ^bDepartment of Psychology, ^cSchool of Management, and ^dDepartment of Psychiatry, Yale University, New Haven, CT 06520



n = 127

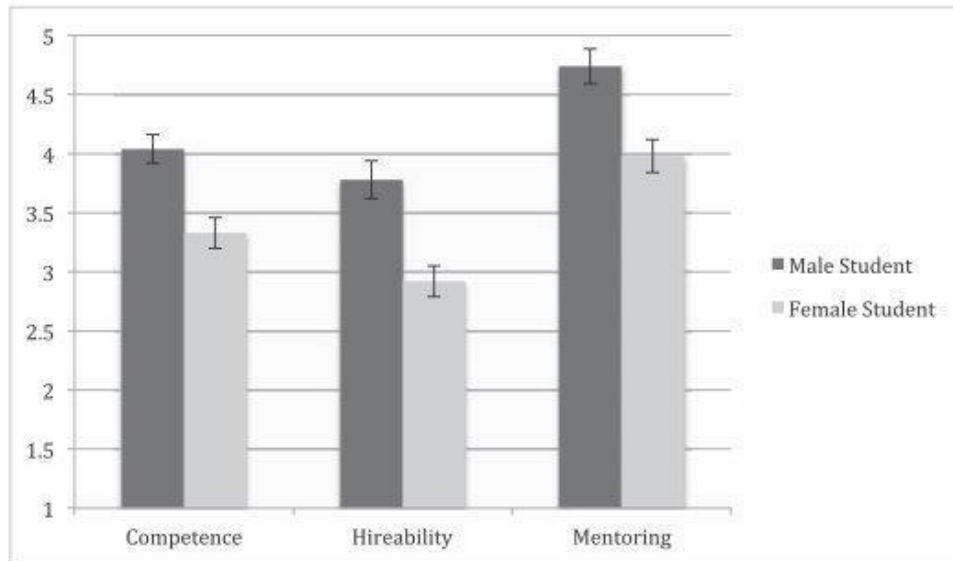


1. El sesgo de género en ciencia

Science faculty's subtle gender biases favor male students

Corinne A. Moss-Racusin^{a,b}, John F. Dovidio^b, Victoria L. Brescoll^c, Mark J. Graham^{a,d}, and Jo Handelsman^{a,1}

^aDepartment of Molecular, Cellular and Developmental Biology, ^bDepartment of Psychology, ^cSchool of Management, and ^dDepartment of Psychiatry, Yale University, New Haven, CT 06520



1. Faculty participants rated the male applicant as significantly **more competent and hireable than the (identical) female applicant.**

Fig. 1. Competence, hireability, and mentoring by student gender condition (collapsed across faculty gender). All student gender differences are significant ($P < 0.001$). Scales range from 1 to 7, with higher numbers reflecting a greater extent of each variable. Error bars represent SEs. $n_{\text{male student condition}} = 63$, $n_{\text{female student condition}} = 64$.



1. El sesgo de género en ciencia

Science faculty's subtle gender biases favor male students

Corinne A. Moss-Racusin^{a,b}, John F. Dovidio^b, Victoria L. Brescoll^c, Mark J. Graham^{a,d}, and Jo Handelsman^{a,1}

^aDepartment of Molecular, Cellular and Developmental Biology, ^bDepartment of Psychology, ^cSchool of Management, and ^dDepartment of Psychiatry, Yale University, New Haven, CT 06520

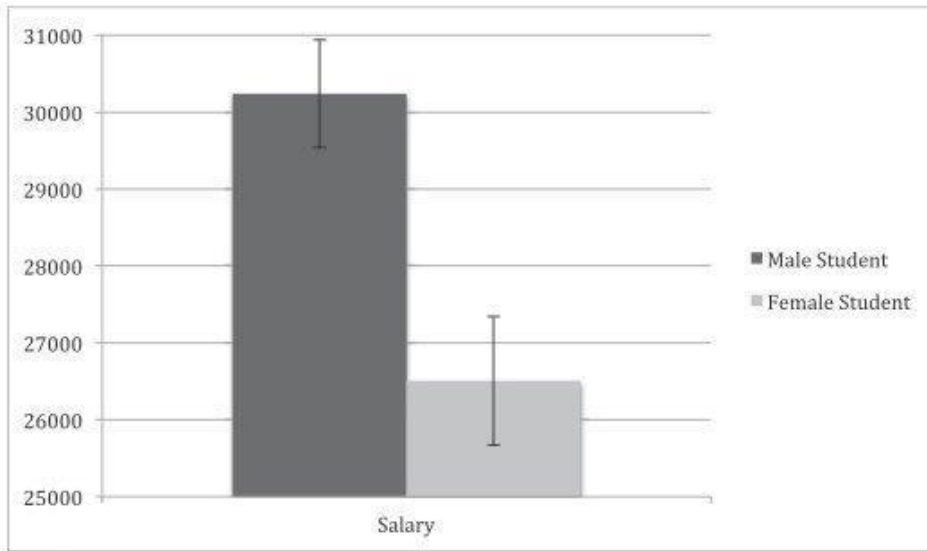


Fig. 2. Salary conferral by student gender condition (collapsed across faculty gender). The student gender difference is significant ($P < 0.01$). The scale ranges from \$15,000 to \$50,000. Error bars represent SEs. $n_{\text{male student condition}} = 63$, $n_{\text{female student condition}} = 64$.

2. Faculty participants also selected a **higher starting salary to the male applicant**



1. El sesgo de género en ciencia

Science faculty's subtle gender biases favor male students

Corinne A. Moss-Racusin^{a,b}, John F. Dovidio^b, Victoria L. Brescoll^c, Mark J. Graham^{a,d}, and Jo Handelsman^{a,1}

^aDepartment of Molecular, Cellular and Developmental Biology, ^bDepartment of Psychology, ^cSchool of Management, and ^dDepartment of Psychiatry, Yale University, New Haven, CT 06520



3. The gender of the faculty participants did not affect responses, such that **female and male faculty were equally likely to exhibit bias against the female student**



2. Estadísticas de género en ciencia

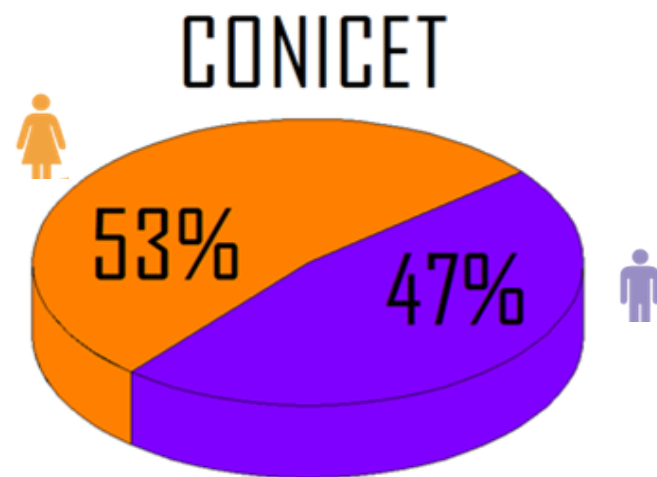
“Un país ha alcanzado la paridad de género en Ciencia si el porcentaje de mujeres se encuentra entre el 45% y el 55%.”
(UNESCO)

En el mundo: 28.8%

India 14%	Corea 20%
Francia 27%	México 33%
España 40%	Sudáfrica 45%

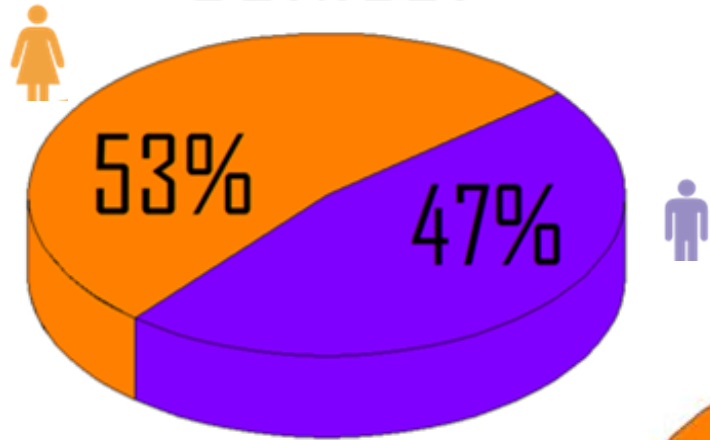
En Latinoamérica y el Caribe: 45.4%

En CONICET (Argentina): 53%
¿Estamos bien?

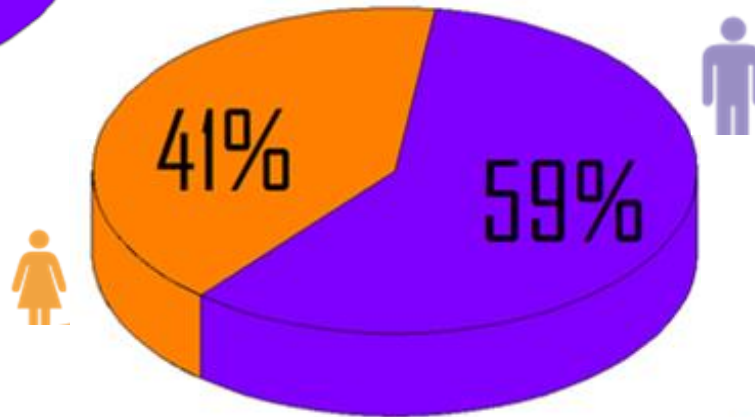


Si desglosamos este número...

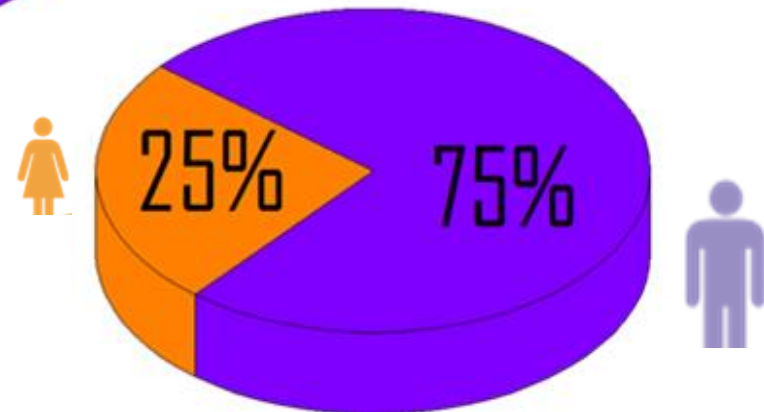
CONICET



KE



FÍSICA



Organización de la CIC - CONICET

CIC : Carrera de Investigador/ra Científica. Estructura jerárquica compuesta por 5 categorías de investigadores

1. Asistente
2. Adjunto/a
3. Independiente
4. Principal
5. Superior



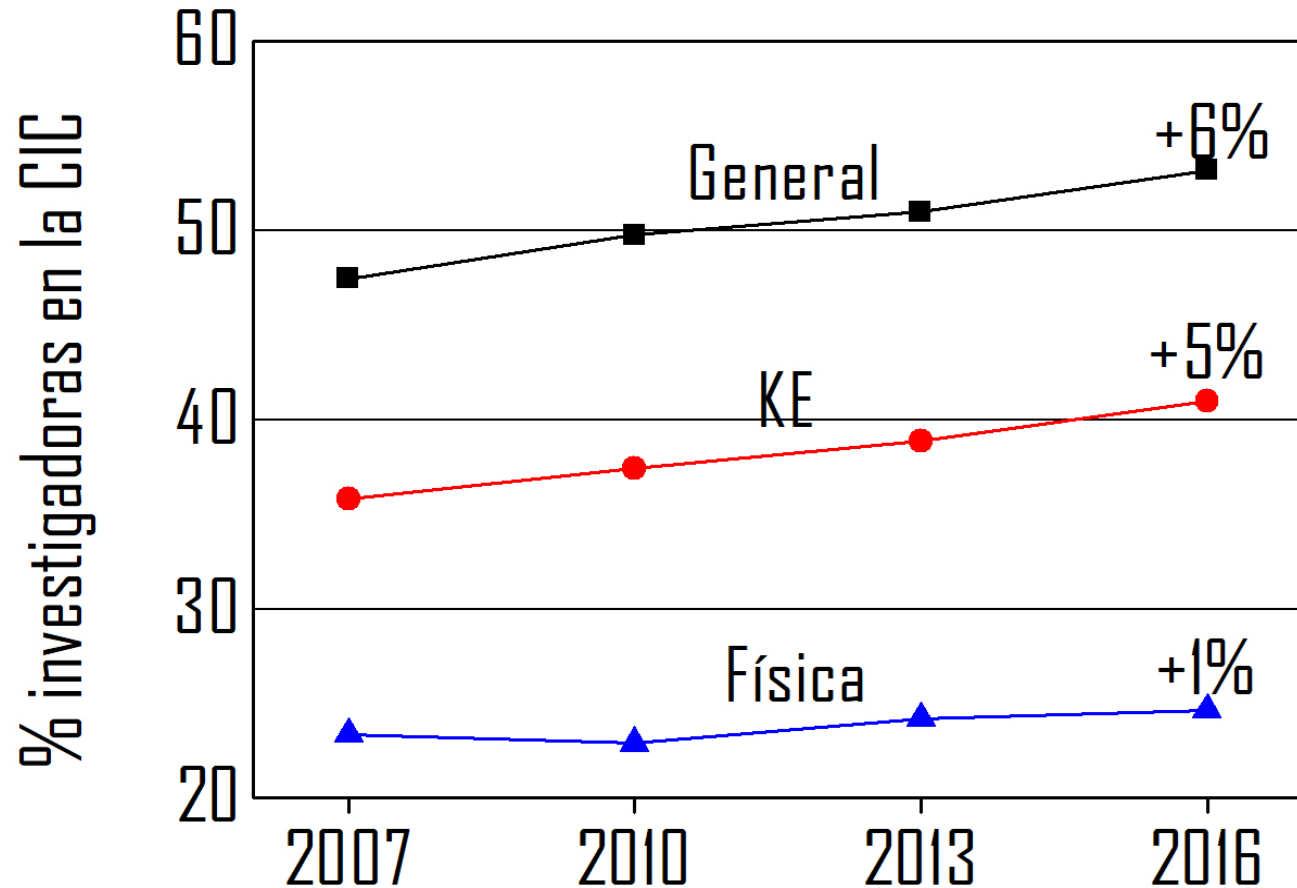
Cada investigador/a es evaluado periódicamente (1-2 años).

Para avanzar en esta estructura debe solicitarse (y aprobarse) una *promoción de categoría*.



¿Cómo evoluciona el porcentaje de mujeres?

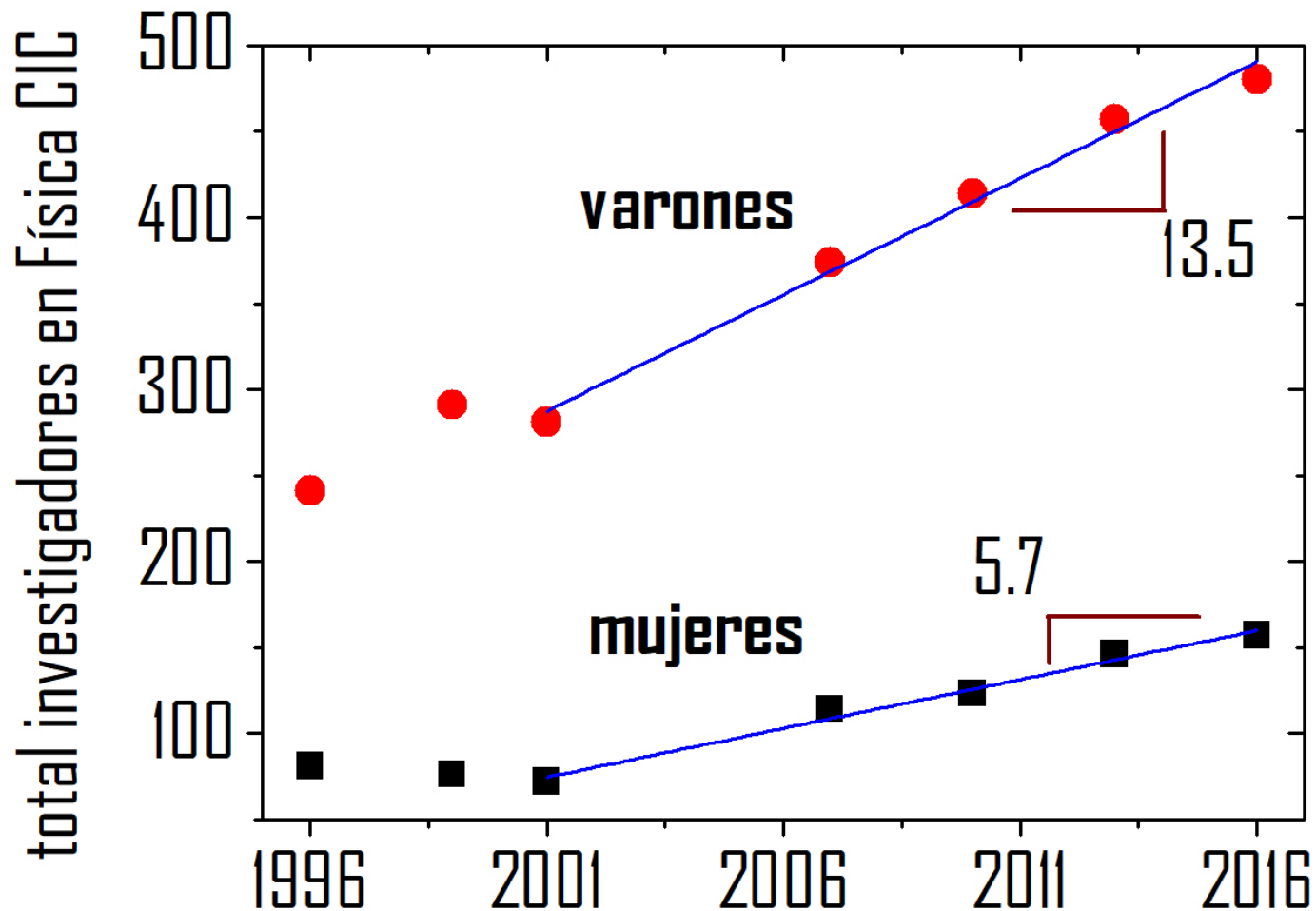
Entre 2007 y 2016
CONICET creció 98%
KE (Exactas) creció 56%
Física creció 31%



La cantidad de mujeres en física crece mucho menos

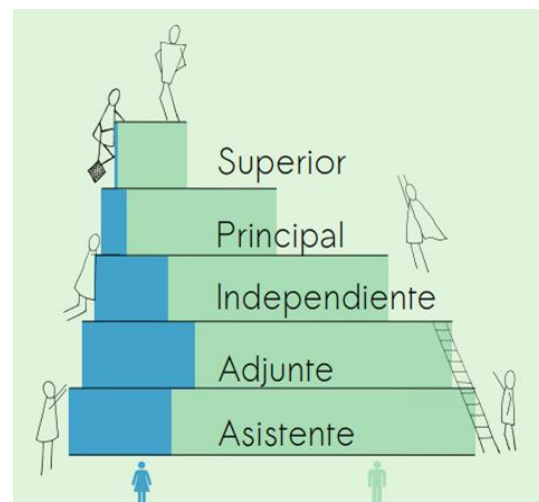
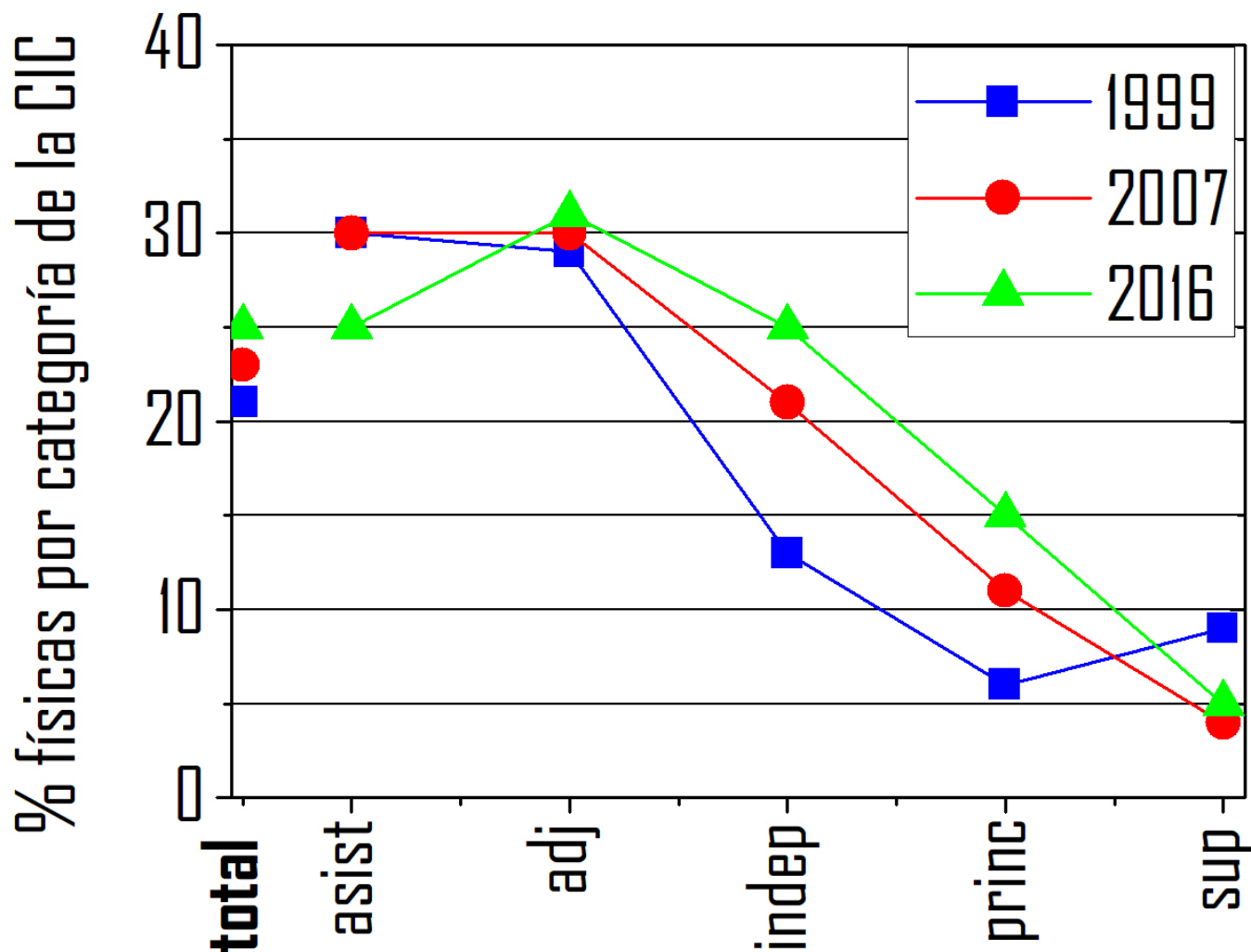


¿Cómo evoluciona el número de mujeres?



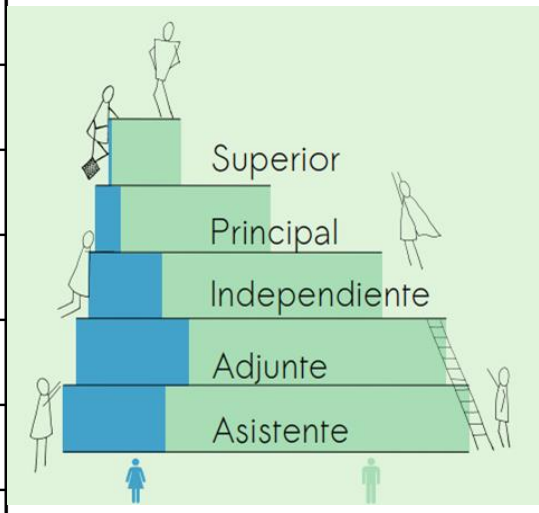
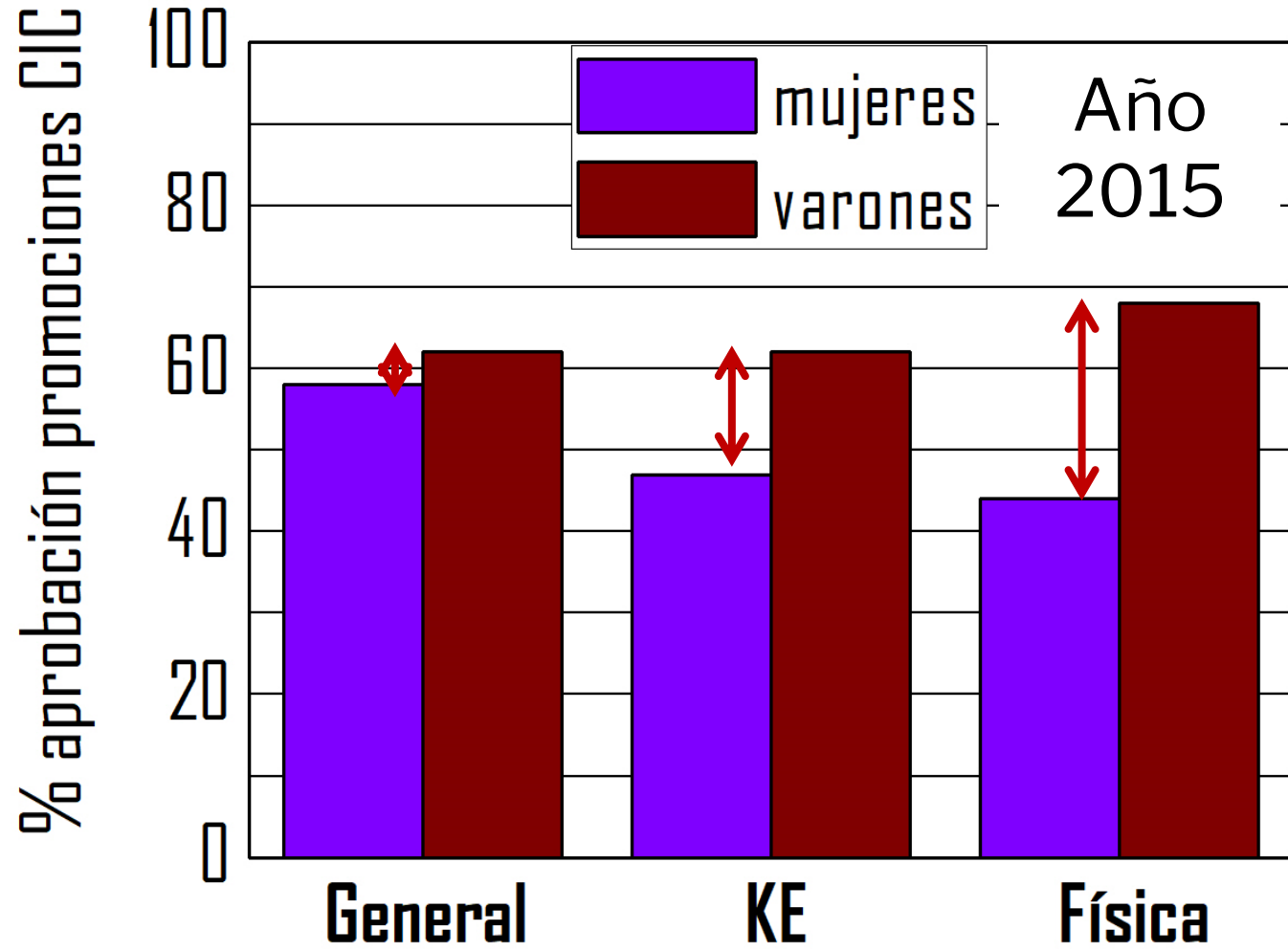
No es sólo cuestión de tiempo. Necesitamos acciones concretas si queremos cambiar estos números

¿Existe el techo de cristal?



El techo estuvo, está, y si no hacemos algo, seguirá

Promociones: ¿Cómo se construye el techo de cristal?



El porcentaje de mujeres que obtiene la promoción es más bajo que el de varones (para Física es mucho peor)

3. Falta de visibilidad de las mujeres en ciencia

- Puestos de Decisión y Gestión
- Premios
- Conferencias

**¿Cómo vamos a ser “modelos a seguir”,
si no nos ven?**

Falta de mujeres en puestos de decisión



Plenario de Rectores 2019
7 de 56 (12.5%)

Directorio Agencia Promoción Científica 2018 (2 de 8, 25%)



Directorio Conicet 2020 Presidenta + 8 miembros 1 + 2 (33.3%)

Presidenta
Dra. Ana Maria Franchi



Dra. Ciccía



Dra.
Lardone



Plenario de Rectores 2019 7 de 56 (12.5%)

¿Sólo los varones son modelos a seguir?

Premios de la Academia Nacional de Ciencias Exactas,
Físicas y Naturales en Física

Premio "Carlos Fainstein" en Física (2015) - Premio "Manuel Cardona" en Física (2014) - Premio "Andres Kalnay" en Física (2013) - Premio "Carlos C. Bollini" en Física (2012) - Premio Martín José Altolaquirre en Física (2010) - Premio Guido Beck en Física (2009) - Premio Juan José Giambiagi en Física experimental (2008) - Premio Juan José Giambiagi en Física (2007) - Premio Leopoldo M. Falicov en Física (2006) - Premio "Ernesto E. Galloni" en Física Experimental (2005) - Premio "Guido Beck" en Física Teórica (2004) - Premio "Ricardo P. Platzec" en Física Experimental (2003) - Premio "Ernesto E. Galloni" en Física (2003) - Premio "Ricardo G. Scalet" en Física Teórica (2002) - Premio "Enrique Gaviola" en Física Experimental (2001) - Premio "José Antonio Balseiro" en Física Teórica (2000) - Premio "Ernesto E. Galloni" en Física (2000) - Premio "Wolfgang M. Meißner" en Física Experimental (1999) - Premio "Juan José Giambiagi" en Física Teórica (1998) - Premio "Enrique Gaviola" en Física Experimental (1997) - Premio "Ernesto E. Galloni" en Fisicomatemática (1997) - Premio "Teófilo Isnardi" en Física Teórica (1996) - Premio "Enrique Gaviola" en Física Experimental (1995) - Premio "Ernesto E. Galloni" en Física (1994) - Premio "Enrique Gaviola" en Física Experimental (1993) - Premio "Teófilo Isnardi" en Física (1992)

27 premios con nombre de hombre



¡Ningún premio con nombre de mujer!

La Física no es sólo asunto de varones

Datos entre 1992 y 2015. Fuente: <http://www.ancefn.org.ar/premios/index.html>

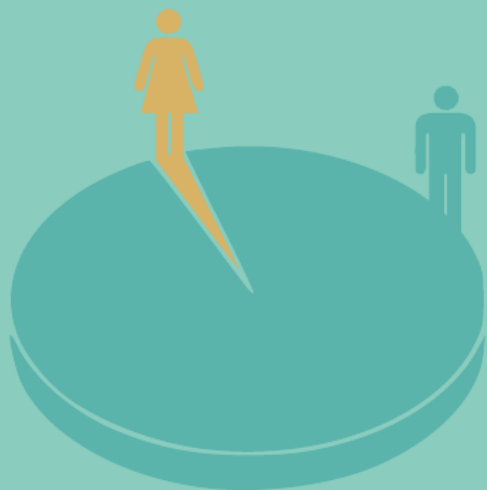
Subcomisión de género - Asociación Física Argentina

genero.fisica.org.ar

genero.afa@gmail.com

Premios con aroma a varón

Premios de la Academia Nacional de Ciencias Exactas,
Físicas y Naturales en Física



Entre 1992 y 2017, 1 ganadora mujer
en 32 premios entregados en Física



Desde 2008 se entregaron 9 premios
estímulo a jóvenes científicos de hasta
40 años: ¡Una única mujer ganadora!

¿Por qué sucede esto?

*Hay un 25% de mujeres en Física,
¡tenemos que cambiar esto!*

Datos entre 1992 y 2017. Fuente: <http://www.ancefn.org.ar/premios/index.html>

Subcomisión de género - Asociación Física Argentina

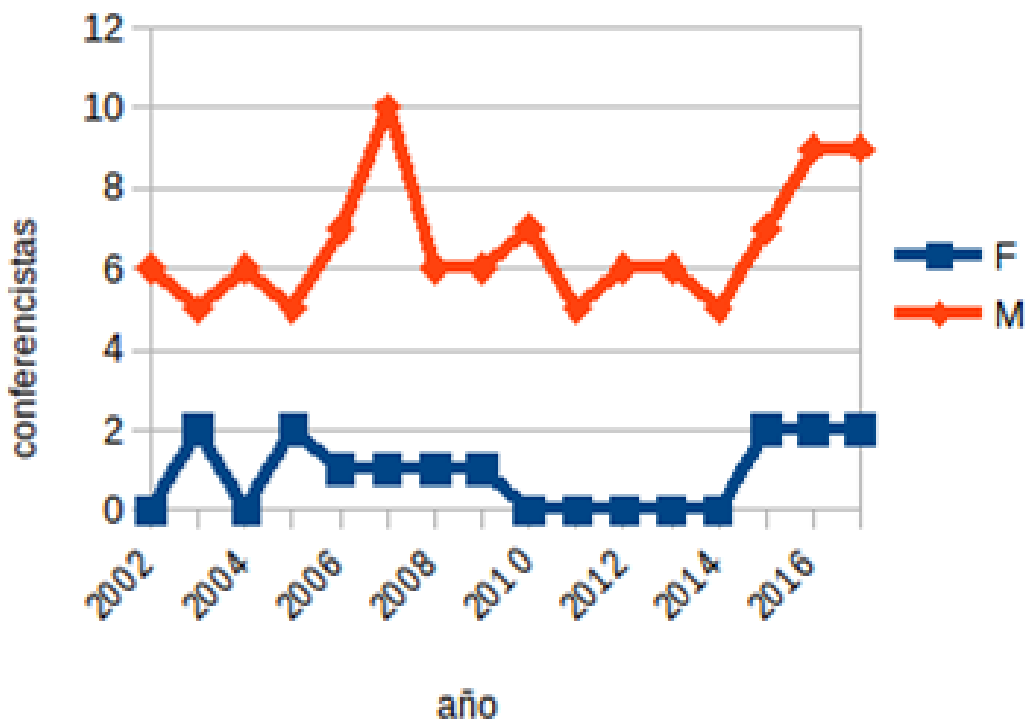
genero.fisica.org.ar

genero.afa@gmail.com

La sub-representación de las mujeres en las conferencias plenarias de AFA es un hecho recurrente

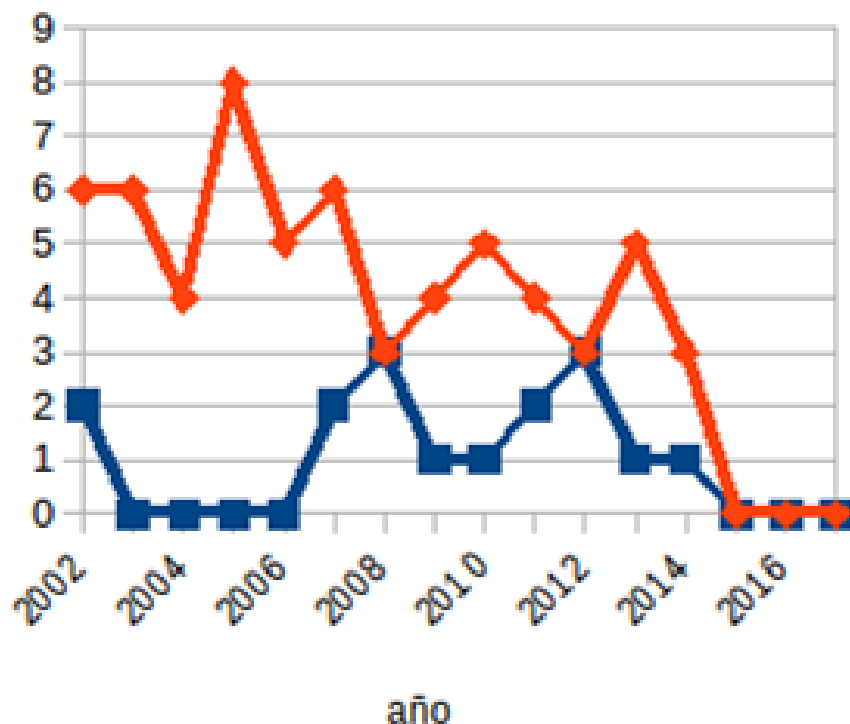
Plenarias

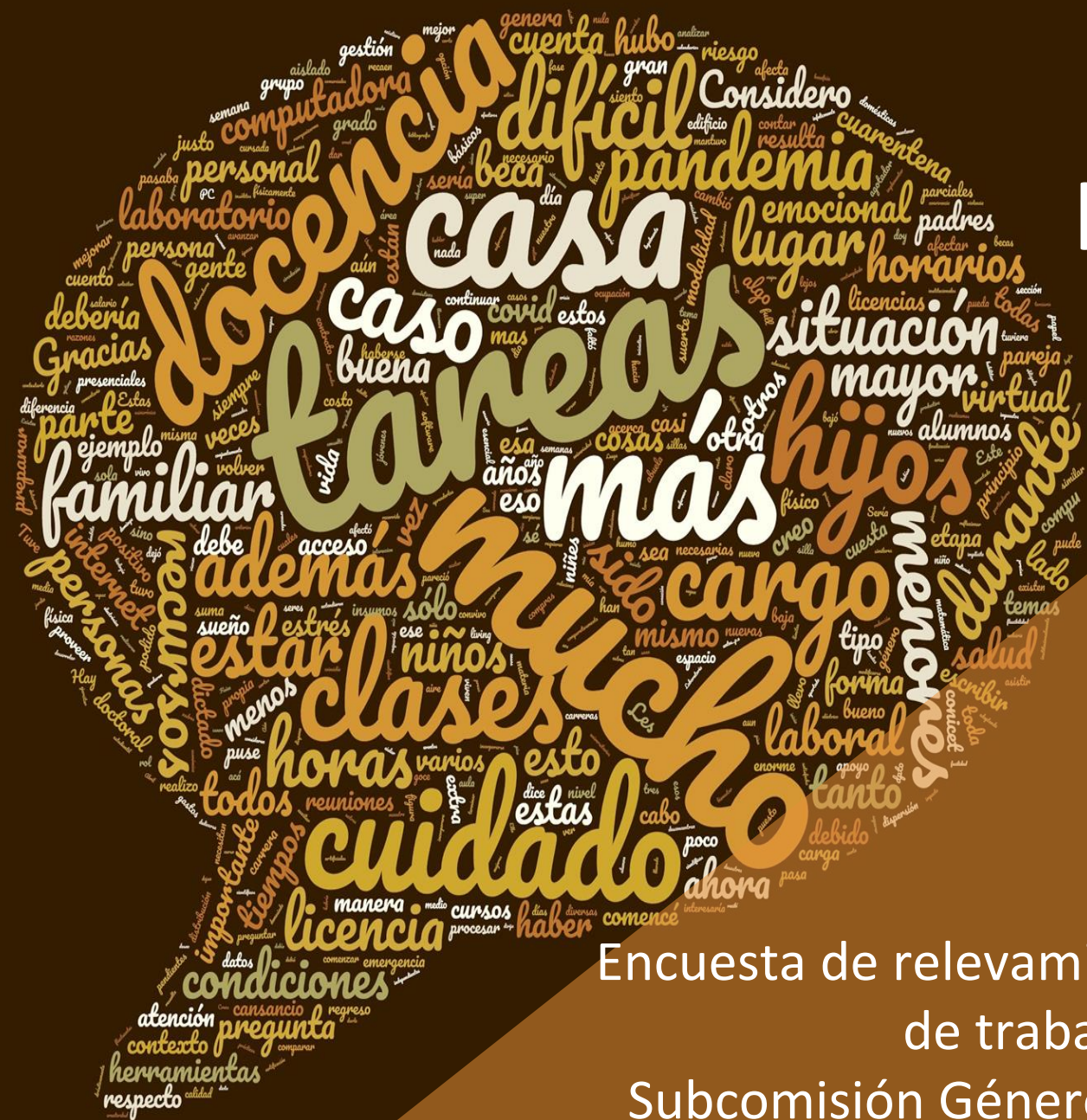
2002-2017



Semiplenarias

2002-2017

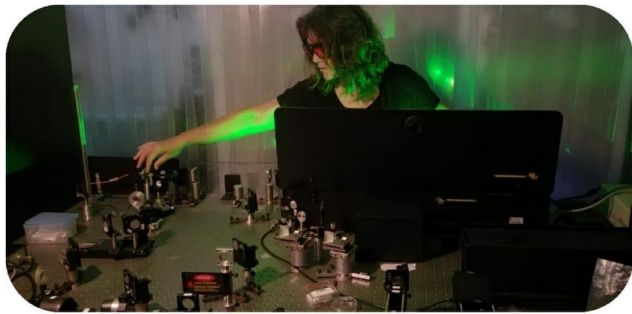




Hacer ciencia en tiempos de COVID: Una mirada con perspectiva de género

Encuesta de relevamiento de las condiciones de trabajo durante la pandemia
 Subcomisión Género AFA. septiembre 2020

La ciencia SI es cosa de mujeres! Animate! Te esperamos!



**11 DE FEBRERO
DÍA INTERNACIONAL DE
LA MUJER Y LA NIÑA
EN LA CIENCIA**



Asociación Física Argentina
Subcomisión de Género



**11 DE FEBRERO
DÍA INTERNACIONAL
DE LA MUJER Y LA
NIÑA EN LA CIENCIA**



Asociación Física Argentina
Subcomisión de Género



lestrada@df.uba.ar